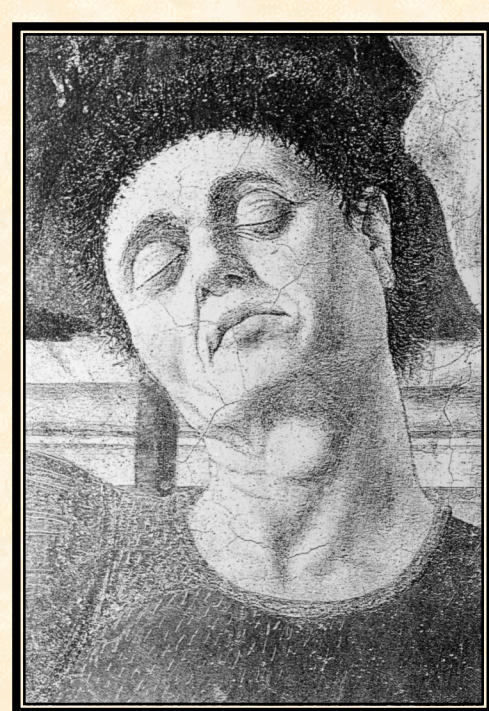


# ORÍGENES DE LA GEOMETRÍA PROYECTIVA

## PIERO DELLA FRANCESCA Y SU INFLUENCIA EN DALÍ



Autorretrato

PIERO DELLA FRANCESCA  
(c.1420-1492)

Este pintor del período central del Quattrocento fue el primero en intentar aplicar de manera sistemática la perspectiva geométrica a la pintura.

Nació en Borgo San Sepolcro, un pequeño pueblo del sur de la Toscana, hacia 1420. Parece que estudió arte en Florencia, aunque desarrolló su carrera en otras ciudades entre las que destacan Roma, Urbino, Ferrara, Rimini y Arezzo. Recibió una fuerte influencia tanto de MASACCIO como de DOMENICO VENEZIANO. La solidez y rotundidad de sus figuras derivan de MASACCIO, mientras que de DOMENICO tomó el gusto por los colores delicados y las escenas bañadas por una luz natural fría y clara. A estas influencias añadió un innato sentido del orden y la claridad.

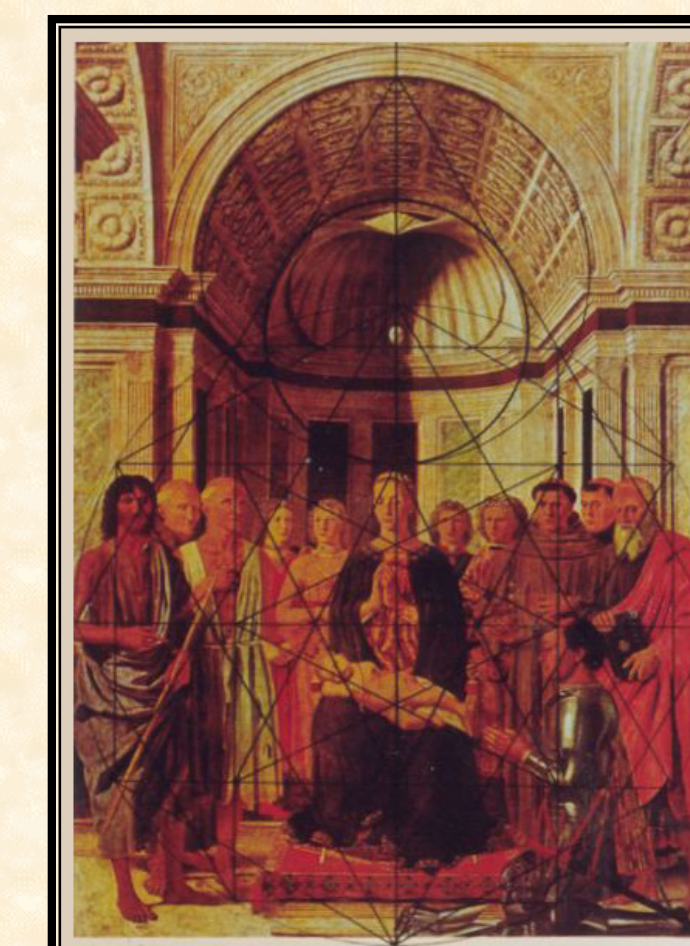
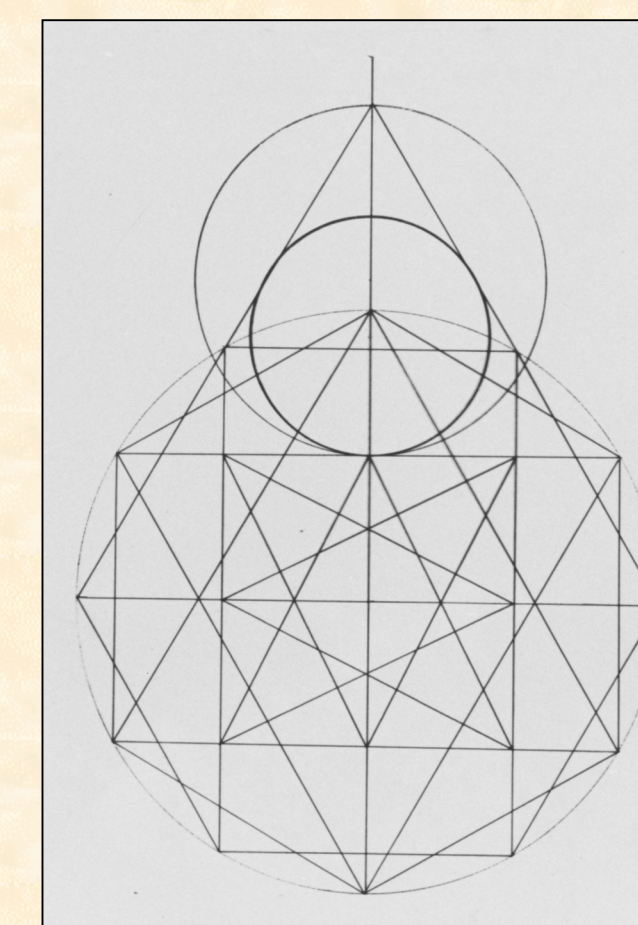
Casi todas sus obras son de carácter religioso —básicamente altares y frescos para las iglesias— aunque su sereno y noble díptico del DUQUE DE URBINO en el que retrata a *Federico de Montefeltro y su mujer Battista Sforza* (1465, Galería de los Uffizi, Florencia) es una de sus pinturas más famosas. El indiscutible punto culminante de su carrera fue la serie de grandes frescos *La leyenda de la Vera Cruz* (c. 1452-1465) para la Iglesia de San Francesco en Arezzo.

Los últimos trabajos de PIERO DELLA FRANCESCA muestran una probable influencia del arte flamenco, que supo asimilar sin traicionar con ello su personal estilo monumental. En obras tales como la *Virgen de la Senigallia* (c. 1470, Galería de Urbino) se aprecia, junto a sus propuestas originales, una preocupación por el detalle y un tratamiento de la naturaleza muerta típicamente flamencos.

Ciertos aspectos de su pintura tuvieron una significativa importancia en pintores del norte de Italia como MANTEGNA y GIOVANNI BELLINI, así como también en RAFAEL.

“La pintura contiene en sí tres partes principales que son dibujo, conmesuración y colorido. Por dibujo entendemos los perfiles y contornos que contienen el objeto. Por conmesuración, entendemos los perfiles y contornos colocados proporcionalmente en su lugar. Por colorido entendemos dar los colores como aparecen en los objetos, claros u oscuros según reciban la luz.”

PIERO DELLA FRANCESCA: *De prospectiva pingendi*, Libro I

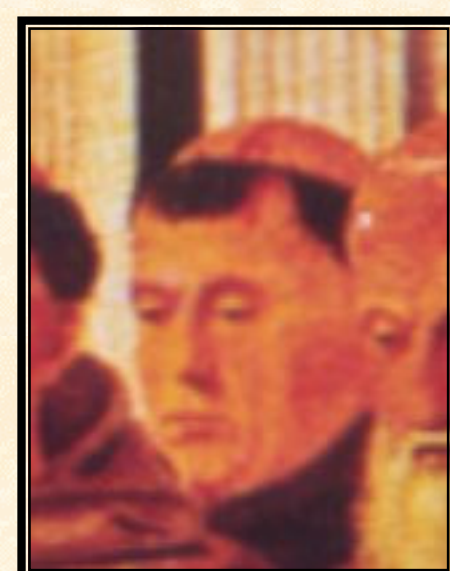


*Virgen con el Niño, seis santos, cuatro ángeles y el duque Federico II de Montefeltro, Pala de Brera*

Tabla, 248x170 cm  
Milán, Pinacoteca de Brera

**Luca Pacioli,**

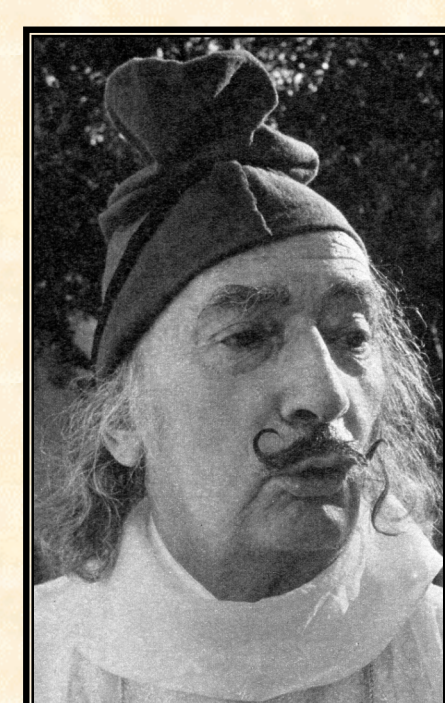
retratado por PIERO DELLA FRANCESCA como uno de los seis santos, el segundo por la derecha



Realizada entre 1472 y 1474, es ésta la última obra del pintor. Los personajes se disponen siguiendo un esquema semicircular que sugiere la imagen de un nicho en perfecta correspondencia con la solemne arquitectura clásica del fondo, con figuras graves y majestuosas, de volúmenes geométricos y simplificados.

Esta obra ilustra bien la construcción racional del espacio, aportación de la pintura renacentista mediante el desarrollo y aplicación de la perspectiva lineal. En ese espacio los objetos se ordenan según la proporción y la composición sigue pautas geométricas elementales.

PIERO DELLA FRANCESCA es un geómetra, igual que su discípulo LUCA PACIOLI. En él se superponen la pintura y las matemáticas o más exactamente la geometría. La tabla que comentamos, dividida en dos a lo largo y a lo ancho, sigue una composición en la relación  $2/3$ ; sus personajes verticales e inmóviles están inscritos en un círculo. Es una composición que tiene su reflejo en la arquitectura: la banda negra se sitúa sobre el segundo tercio de la altura; las dos circunferencias de la bóveda cortan a otra circunferencia cuyo centro está en el primer tercio de la altura y en la cual se inscriben dos hexágonos. Las prolongaciones de dos lados de uno de los hexágonos determinan la altura de la bóveda. De este modo a pesar del aparente desfase en la distribución de los espacios, la composición es monolítica.

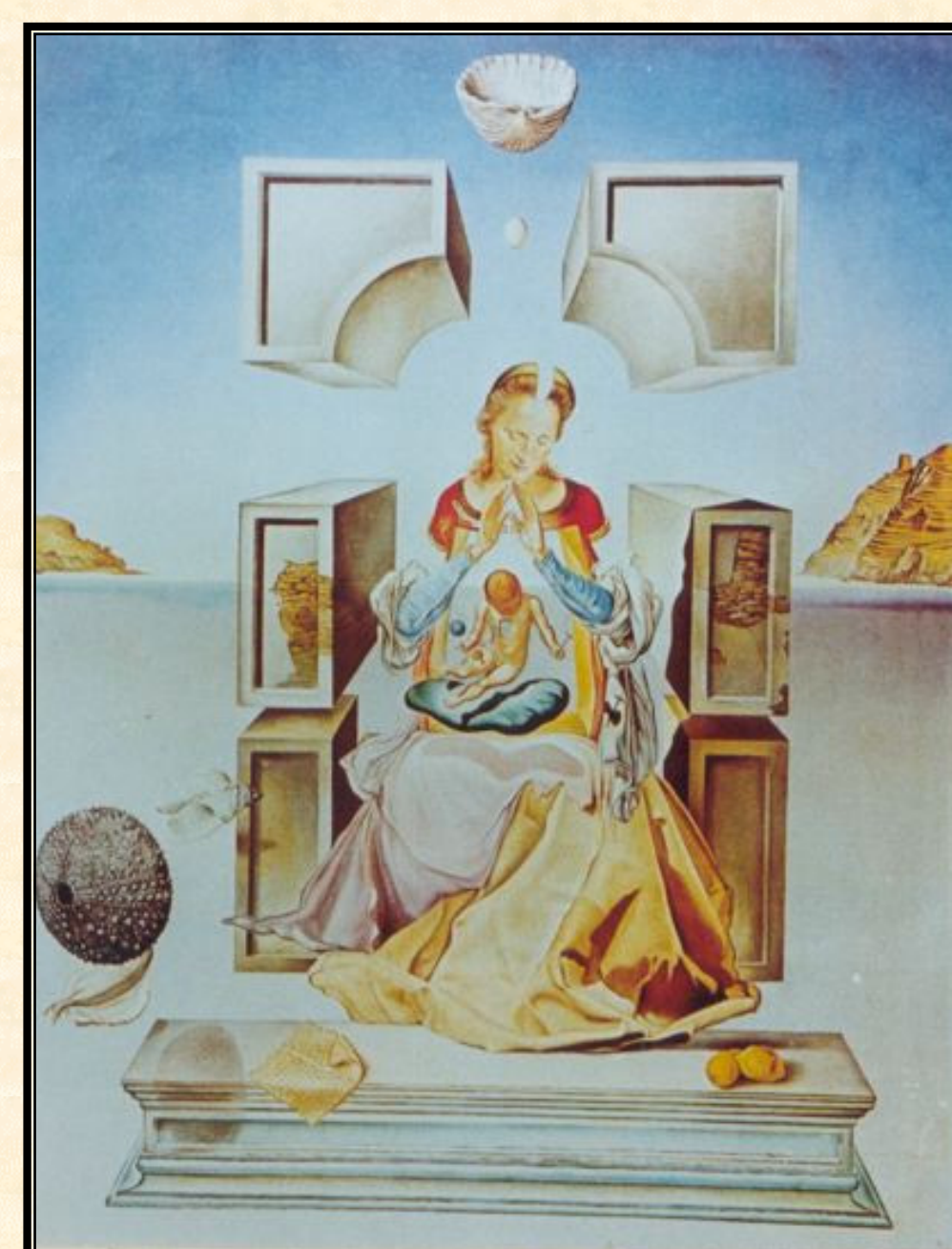


SALVADOR DALÍ (1904 - 1989)

SALVADOR DALÍ nació en Figueras, Gerona, el 11 de mayo de 1904. En 1921 ingresó en la Escuela de Bellas Artes de San Fernando (Madrid), de donde fue expulsado en 1926. En esa época vivió en la Residencia de Estudiantes de Madrid, donde se relacionó con FEDERICO GARCÍA LORCA, LUIS BUÑUEL, RAFAEL ALBERTI, JOSÉ MORENO VILLA y otros artistas.

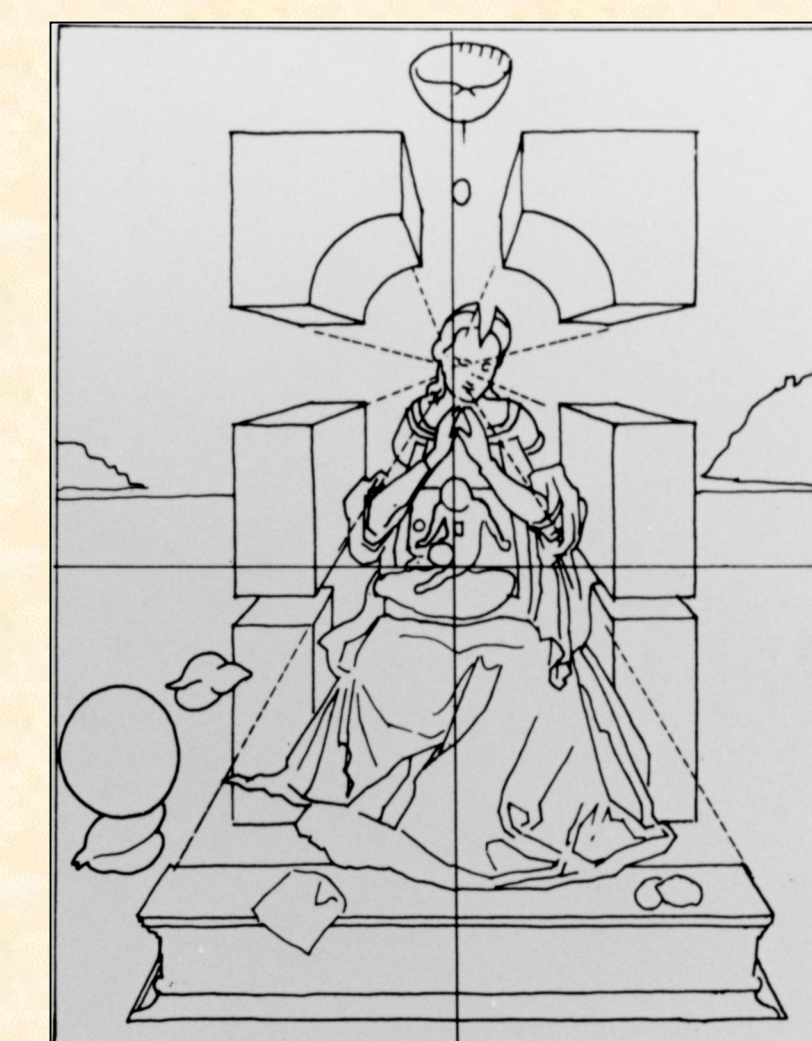
En 1929, instalado en París, donde conoció a PABLO PICASSO, se adhirió al surrealismo, aunque los miembros principales del movimiento le expulsarían finalmente por sus tendencias políticas derechistas. La producción de DALÍ de este periodo se basa en su método “paranoico-crítico”, inspirado en buena parte en las teorías de FREUD: representación de imágenes oníricas y objetos cotidianos en formas compositivas insospechadas y sorprendentes, como los relojes blandos de *La Persistencia de la memoria* (1931, MOMA de Nueva York).

DALÍ se trasladó a Estados Unidos en 1940, donde permaneció hasta 1948. Sus últimas obras, a menudo de contenido religioso, se realizan en un estilo más clásico. Citemos *La crucifixión* (1954, Metropolitan Museum de Nueva York) y *La última cena* (1955, Galería Nacional de Washington).



*Estudio para la Madona de Port-Lligat*

Oleo sobre tela, 48,9 x 37,5 cm  
Milwaukee (Wisconsin), University Art Collection



Este cuadro de 1949 inicia la serie de cuadros religiosos de DALÍ que anuncian su período crepuscular. La perfecta perspectiva dirige todas las líneas de fuga hacia el ojo derecho de la Virgen-Gala, según una concepción y una configuración arquitectónica renacentistas. Ciertamente parece que DALÍ se inspirara en la *Virgen con el Niño y santos* de PIERO DELLA FRANCESCA (existe una gran analogía en el detalle de la concha suspendida en el cielo con huevo colgado y el mismo detalle de la obra renacentista).